

# EKONOMIA INDUSTRIALA

I: Lehia perfektua

Josemari Sarasola

Gizapedia



## Lehia perfektuko merkatuaren ezaugarriak

- Enpresek produktu homogeneoa, kalitate eta ezaugarri berdinekin, ekoizten dute.
- Sarrera- eta irteera-hesirik ez dago (ekoizpen-faktoreak mugikorak dira).
- Enpresa eta kontsumitzaile asko.
- Enpresa asko direnez, enpresek, banaka harturik, ez dute merkatu-botererik, hots ezin diote prezioari indibidualki eragin, produkzio osoaren aldean oso produkzio txikia dutelako.
- Transakzio-kosturik ez dago.
- Informazio perfektua dago, teknologia, kostu eta produktuaren prezioari buruz.

## Enpresa prezio-onartzaileak

- Aurreko ezaugarrien ondorioz, kontsumitzaileek prezio merkeena duenari erosten diote, eta horrek enpresa guztiek prezio berean saltzea du ondoriotzat. Garestiago saltzen duen enpresak ez du ezer salduko, eta merkatutik kanpo geratuko da. Horrenbestez, enpresak *prezio-onartzaileak* direla esaten da.
- Beraz, enpresaren eskari-kurba (eta ez industriarena) erabat elastikoa izango da: merkatuko prezioan nahi adina salduko du, garestiago batere ez. Merkeago salduko balu, dena salduko luke, baina bere ekoizpena industria osoko ekoizpenarekin alderaturik oso txikia denez, merkatuak bere ekoizpen txikia hartu eta berehala hartuko luke berriz ere aurreko prezioko erreferentzia.
- Konklusioa: enpresaren eskari-kurbaren zati adierazgarria horizontala da.

Enpresaren batez besteko sarrera eta sarrera marjinala

Enpresa bakoitzaren sarrerak honela kalkulatzen dira:

$$IT = p^*q$$

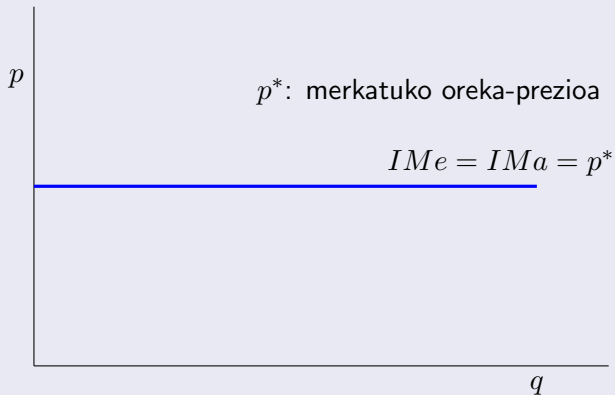
Hortik, batez besteko sarrera hau izango da:

$$IMe = \frac{IT}{q} = \frac{p^*q}{q} = p^*.$$

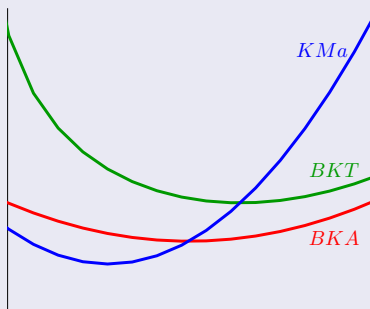
Eta sarrera marjinala:  $IMa = \frac{dIT}{dq} = p^*.$

Beraz, batez besteko sarrera eta sarrera marjinalaren lerroak bat datoz merkatuko oreka-prezioarekin eta beraz enpresaren eskari-kurbarekin.

Enpresaren eskari-kurba, batez besteko sarrera eta sarrera marjinala



## Kostu-kurbak gogoratzen



$KM_a$  kostu marjinalaren kurba  $BKT$  batez besteko kostu totalaren eta  $BKA$  batez besteko kostu aldakorraren minimoetatik igarotzen da.

## Enpresaren eskaintza-kurba

- Enpresak erabaki egin behar du merkatuko prezioan zenbat eskaintzeko prest dagoen, bere kostu-egitura kontuan harturik.
- Mozkina maximotzen duen kopurua eskainiko du, merkatuak ezarritako prezioan:

$$\Pi = IT - KT = p^* q - K(q)$$

Maximotzeko, deribatu egiten dugu eta 0ra berdindu:

$$\frac{d\Pi}{dq} = p^* - \frac{dK(q)}{dq} = p^* - KMa = 0$$

$$p^* = KMa$$

- Beraz, posibleak maximotzeko, kostu marjinala prezioarekin bat egiten duen kopurua eskainiko du.
- Horrek esan nahi eskaintza-kurba kostu marjinalaren kurbarekin bat datorrela.

## Enpresaren eskaintza-kurba

- **Beste alde batetik**, mozkina maximotzeko bigarren deribatua negatiboa izan behar da (merkatuko prezioa enpresak eskainitako kopuruaren mende ez dagoenez, horren deribatua 0 da; eta kostu funtzioaren bigarren deribatua lehen deribatuaren deribatua da, hau da, kostu marjinalaren deribatua):

$$\frac{d^2\Pi}{dq^2} = 0 - \frac{d^2K(q)}{dq^2} = -KMa' \rightarrow KMa' > 0 \rightarrow KMa \text{ gorakorra}$$

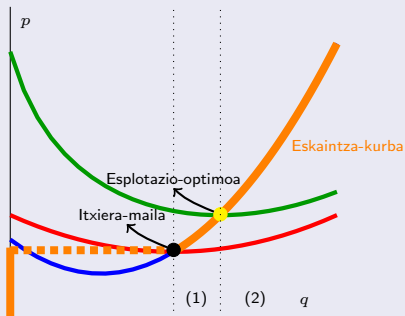
- Beraz, eskaintza kurba kurba marjinalaren zati gorakorrarekin etorriko da bat.



## Enpresaren eskaintza-kurba

- **Azkenik**, enpresak bere produktu edo zerbitzua eskainiko du prezioa BKA kurbatik gora badago soilik.
- Izan ere, BKA kurbatik behera dagoen prezio batean egiten badu eskaintza, galerak ditu eta kostu finkoak ere ezin ditu berreskuratu.
- Kostu marjinala BKA ebakitzen du bere minimoan. Beraz, hortik aurrera soilik ekoitziko du enpresak. Eta beraz, eskaintza kurba hortik gorakoa izan behar da.
- Kostu marjinalak BKA kurba ebakitzen duen puntu horri **itxiera-maila edo esplotazio-minimoa** deitzen zaio. Hortik beherako prezioan, enpresak 0 eskaini behar du.
- BKA eta BKT kurben arteko kostu marjinalaren kopurueterako, enpresak galerak ditu, baino kostu finkoen zati bat berreskuratzen du.
- Kostu marjinala BKT kurbarekin bat egiten duen puntuko kopurua ekoizten duenean, mozkina 0 da. Kostu finko guztiak estaltzen ditu. **Esplotazio-optimoa** deitzen den puntua da.

## Enpresaren eskaintza-kurba epe laburrean



(1) eremuko  $q$  ekoizpenetarako, enpresak galerak ditu, baina kostu finkoen zati estaltzen du. (2) eremuko ekoizpenetan, enpresak mozkinak ditu. Esplotazio-optimoan enpresak ez du ez mozkinik ez galerarik, kostu finko guztiak estalita. Itxiera-mailan enpresari berdina zaio ekoiztea ala ez ekoiztea: ekoizten badu, kostu finkoak galdu egingo ditu; ekoizten ez badu, berdina.